

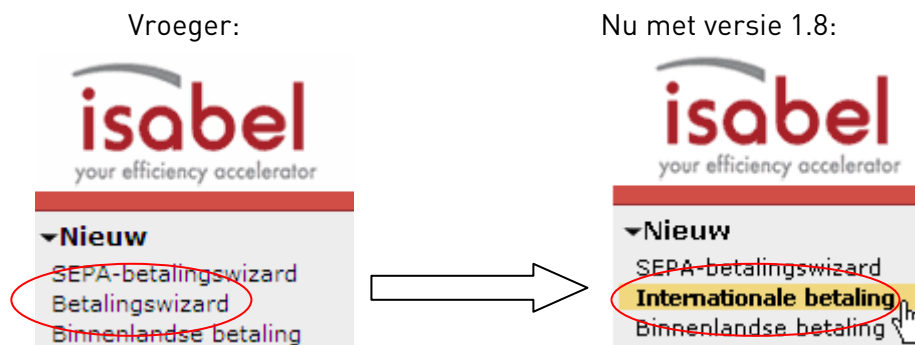
Isabel 6

Een overzicht van de nieuwigheden in versie 1.8

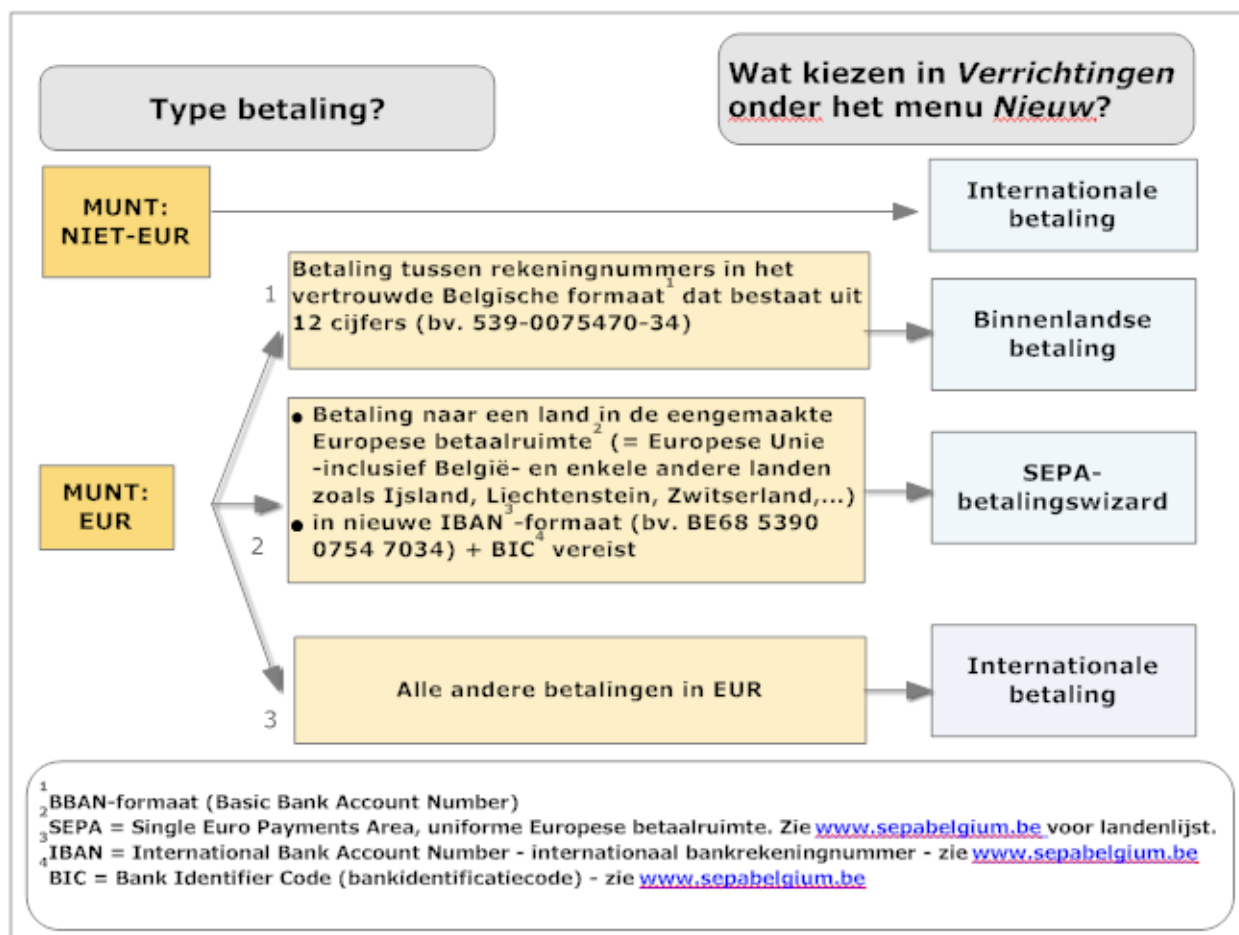
Beste Isabel-gebruiker,

Versie 1.8 bevat heel wat verbeteringen. Veel bugs zijn gecorrigeerd. Daarnaast zijn er heel wat aanpassingen die onmiddellijk zichtbaar zijn in uw gebruikersinterface:

'Betalingsswizard' wijzigt van naam in 'Internationale betaling'




Welke type betaling kies ik in het linkermenu van mijn tabblad Verrichtingen? Om het u eenvoudiger te maken hebben we de *Betalingswizard* herdoopt tot **Internationale betaling** omdat deze nieuwe term beter de lading dekt. Een overzicht:



- **SEPA-betalingswizard:** bedoeld voor alle betalingen in EUR binnen de eengemaakte Europese betaalruimte waarbij u een IBAN- (internationaal bankrekeningnummer) en BIC-code (bank identificatiecode) hebt van de begunstigde.
- **Internationale betaling:** deze assistent is vooral bedoeld voor uw internationale betalingen in niet-EUR munten, maar ook in EUR. De vroegere naam *Betalingswizard* is daarom gewijzigd naar *Internationale betaling* om de duidelijkheid te verhogen.
- **Binnenlandse betaling:** voor de meeste Isabel 6-gebruikers is dit de meest gebruikte gebruikte assistent voor hun betalingen in EUR van een Belgische (niet-IBAN) rekening naar een andere Belgische (niet-IBAN) rekening.

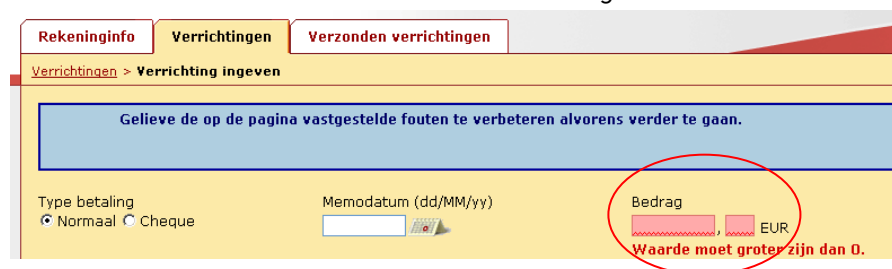
Verhoogd gebruiksgemak door automatische weergave Belgische postcodes/steden

Bij de ingave van een binnenlandse betaling wordt de gemeente automatisch getoond als u de postcode ingeeft. Of omgekeerd, als u de gemeente ingeeft, wordt het postnummer automatisch aangevuld. Het volstaat de eerste letters in te geven van een stad en dan in de keuzelijst te selecteren.



Duidelijkere foutaanduidingen

Mocht u een fout maken bij het ingeven van een betaling of bij het beheer van uw tegenpartijen, dan zult u voortaan een nog duidelijkere aanduiding op uw scherm krijgen waar er een verbetering van u verwacht wordt. Het te verbeteren veld is aangeduid in een rode achtergrondkleur.



Verbeterde rapporten

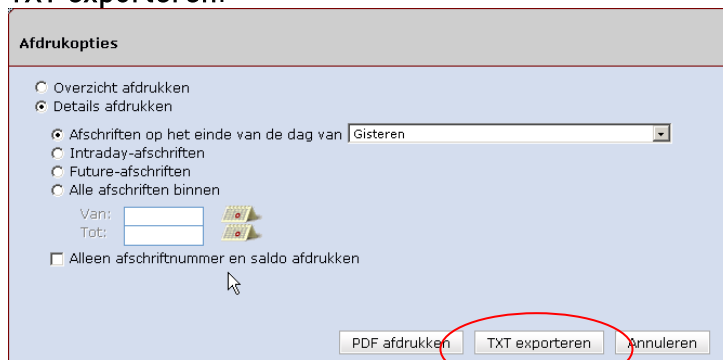
Als u een afdruk maakt, zult u merken dat de rapporten in PDF-formaat een nieuwe lay-out hebben gekregen. De gegevens zijn beter gerangschikt en zijn overzichtelijker geworden. Uw rapporten gelijken nu meer op de Isabel Business Suite 5.0-rapporten die u gewoon bent.

Gegevens uit Isabel 6 vlot verwerkbaar in Microsoft Excel

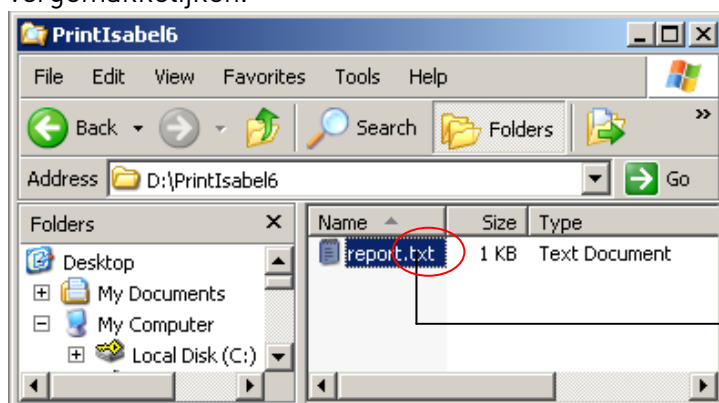
De rapporten die u opvraagt in Isabel 6 bij het afdrukken kunnen door u verder bewerkt worden in Microsoft Excel. Bij het afdrukken hebt u de keuze tussen *TXT exporteren* of *PDF afdrukken*. Als u kiest voor *TXT exporteren* kunt u het bestand heel gemakkelijk hernoemen naar het CSV-formaat (=Comma Separated Value). Dit formaat kan dan vlot geïmporteerd worden in uw Microsoft Excel rekenblad.

Hoe gaat u te werk?

1. Maak uw rapport. Klik op **Afdrukken**. Klik in het scherm met de knop *Afdrukopties* op de knop **TXT exporteren**.



2. U krijgt een overzicht. Klik op **Opslaan als (Save as)**. Kies de locatie op uw harde schijf of netwerk waar u het bestand wilt opslaan.
3. Ga naar de locatie waar u het bestand hebt opgeslagen. Hernoem het TXT-bestand in een CSV-bestand als u het in een Excel-rekenblad wilt gebruiken. De verschillende labels van uw afdruk zullen in het Engels getoond worden op uw Excel-rekenblad om het gebruik van macro's te vergemakkelijken.



Name	Size	Type
report.csv	1 KB	Microsoft Office Exc...

Hernoem het bestand .txt naar .csv om het met MS Excel te kunnen inlezen en bewaar het ten slotte als .xls bestand.

In geval van vragen bij het gebruik van de Isabel 6-toepassing, kunt u altijd terecht op www.isabel.eu/support6.

Wij wensen u veel succes met Isabel 6!

Het Isabel-team