

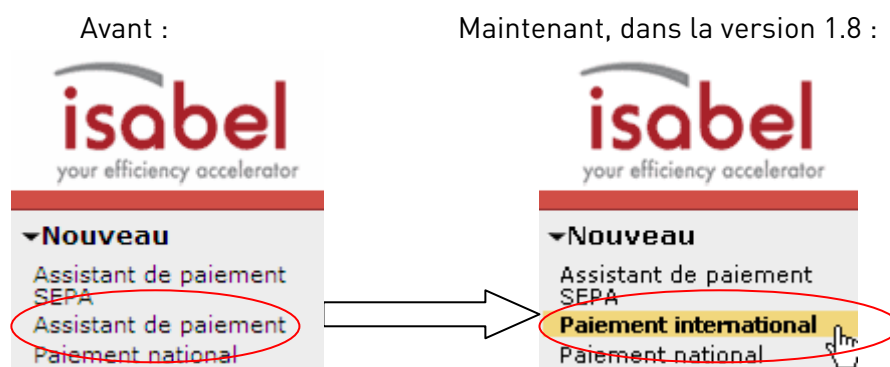
# Isabel 6

## Aperçu des nouveautés dans la version 1.8

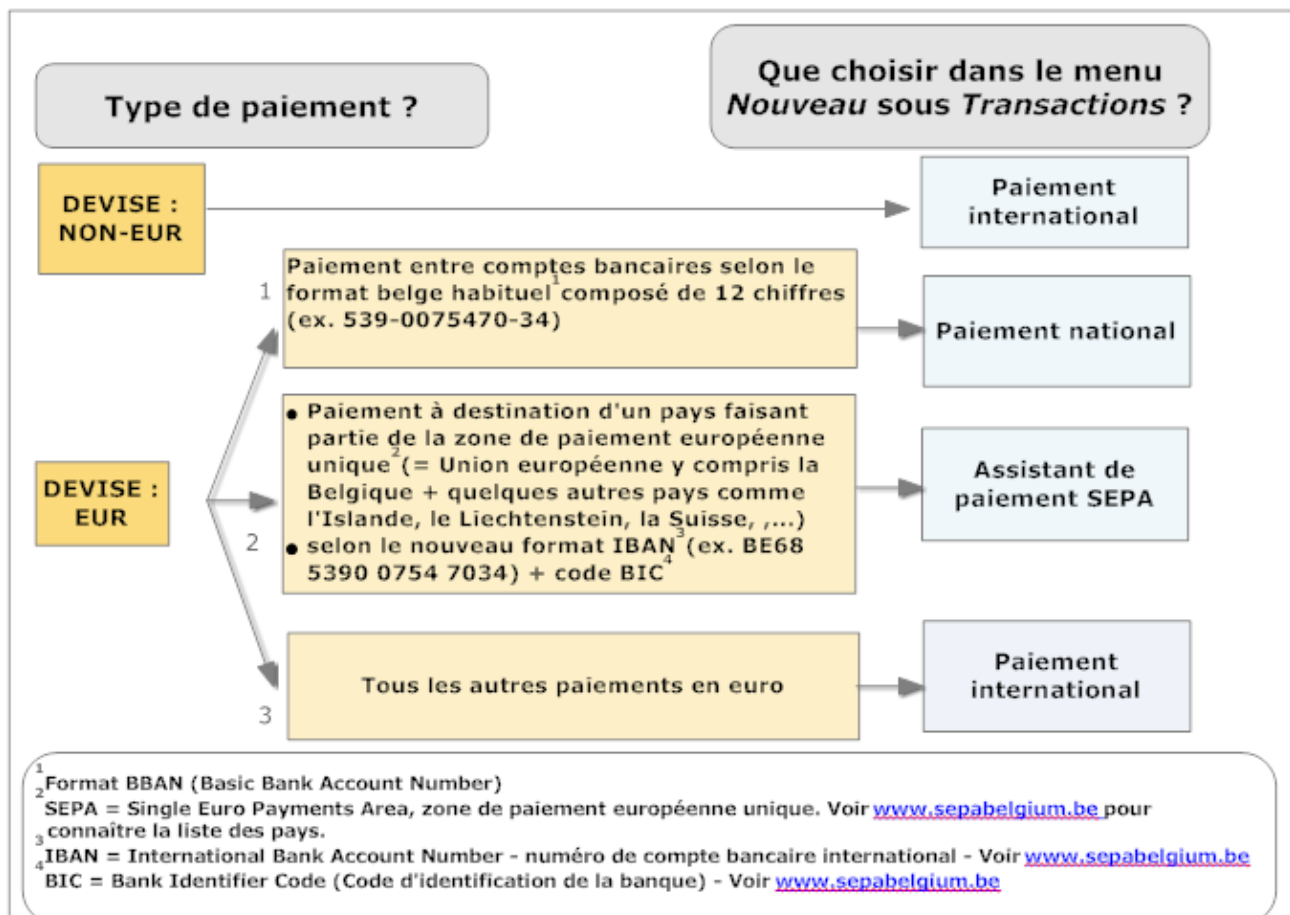
Cher Utilisateur Isabel,

La version 1.8 contient pas mal d'améliorations. Beaucoup de bugs ont été corrigés et plusieurs adaptations directement visibles ont été apportées à l'interface utilisateur.

### 'L'assistant de paiement' change de nom et devient 'Paiement international'



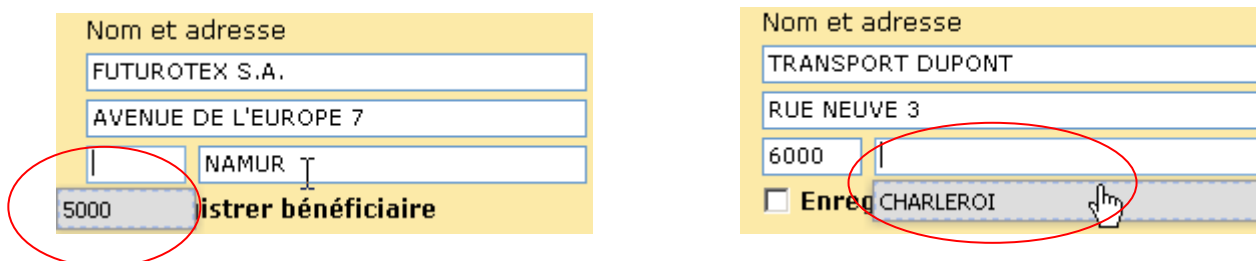
Quel type de paiement choisir dans le menu de gauche de l'onglet Transactions ? Pour vous faciliter la vie, nous avons rebaptisé *l'Assistant de paiement* en **Paiement international** parce que cette nouvelle dénomination couvre mieux le champ d'action visé. Voici un aperçu :



- **Assistant de paiement SEPA** : Pour tous les virements au sein de l'espace de paiement européen unifié pour lesquels vous connaissez le compte IBAN (numéro de compte bancaire international) et le code BIC (code d'identification de la banque) du bénéficiaire.
- **Paiement international** : Cet assistant est principalement destiné aux paiements dans les devises autres que l'euro et également en euro. Pour des raisons de clarté, nous avons changé l'ancien nom *Assistant de paiement* en *Paiement international*.
- **Paiement national** : La plupart des utilisateurs Isabel 6 utiliseront essentiellement cet assistant pour leurs paiements en euro, d'un compte bancaire belge (non IBAN) vers un autre compte bancaire belge (non IBAN).

## Convivialité accrue grâce à l'affichage automatique des codes postaux/localités belges

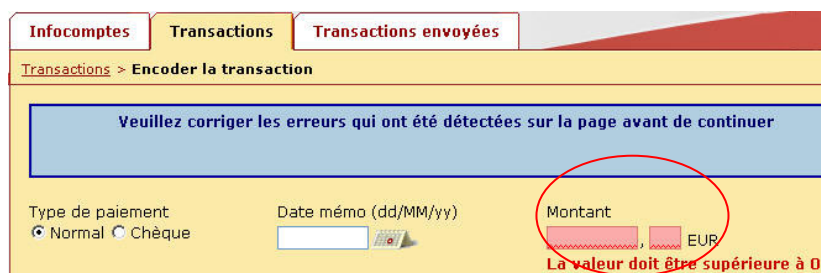
Lorsque vous encodez un paiement national, la localité s'affiche automatiquement dès que vous avez introduit le code postal. Inversement, si vous tapez le nom de la localité, c'est le code postal qui s'affiche automatiquement. Il suffit de taper les premières lettres d'une localité pour sélectionner ensuite la localité voulue dans la liste présentée.



The image shows two screenshots of the 'Nom et adresse' form. The left screenshot shows the address 'FUTUROTEX S.A.', 'AVENUE DE L'EUROPE 7', and 'NAMUR'. The postal code '5000' is highlighted in a red circle. The right screenshot shows the address 'TRANSPORT DUPONT', 'RUE NEUVE 3', and '6000'. The locality 'CHARLEROI' is highlighted in a red circle, and a mouse cursor is pointing at it.

## Amélioration de la signalisation des erreurs

Si vous faites une erreur d'encodage d'un paiement ou de gestion d'une contrepartie, vous verrez désormais s'afficher à l'écran un message plus clair vous indiquant qu'une correction est nécessaire. Le champ à corriger apparaît avec un arrière-plan et un texte en rouge.



The image shows a screenshot of the 'Encoder la transaction' form. At the top, there are tabs for 'Infocomptes', 'Transactions', and 'Transactions envoyées'. Below the tabs, there is a message: 'Veuillez corriger les erreurs qui ont été détectées sur la page avant de continuer'. The 'Montant' field is highlighted in red, and a red circle is drawn around it. Below the field, there is a red error message: 'La valeur doit être supérieure à 0.'.

## Rapports améliorés

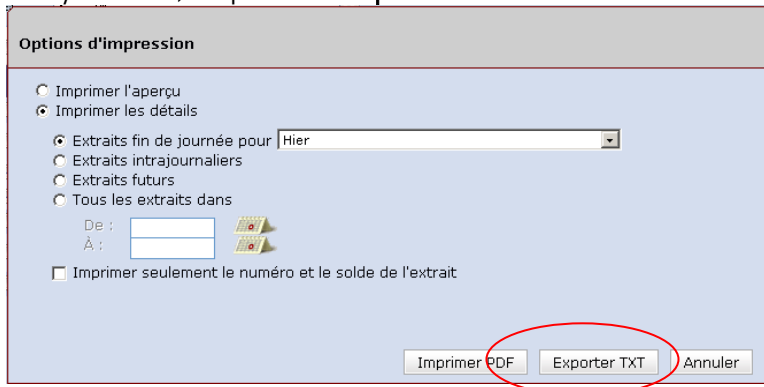
Lorsque vous imprimez, vous remarquerez que les rapports au format PDF arborent un nouveau layout. Les données sont mieux ordonnées et sautent plus aux yeux. Ces rapports ressemblent davantage à ceux auxquels vous êtes habitué dans la version Isabel Business Suite 5.0.

## Facilité de traitement des données Isabel 6 dans Microsoft Excel

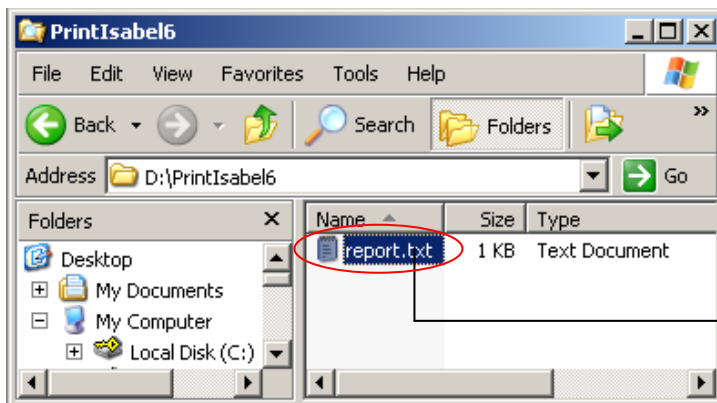
Les rapports que vous demandez dans Isabel 6 lors de l'impression peuvent désormais être retravaillés dans Microsoft Excel. Lors de l'impression, vous avez le choix entre *Exporter TXT* ou *Imprimer PDF*. Si vous choisissez *Exporter TXT* vous pouvez renommer facilement le fichier selon le format CSV (comma separated value). Vous pourrez ensuite importer sans problème ce format dans votre feuille de calcul Microsoft Excel.

Procédure :

1. Créez votre rapport. Cliquez sur **Imprimer**. Dans l'écran contenant le bouton *Options d'impression*, cliquez sur **Exporter TXT**.



2. Un aperçu s'affiche. Cliquez sur **Enregistrer sous** (Save as). Choisissez l'endroit où vous voulez enregistrer le fichier, sur votre disque dur ou sur le réseau.
3. Allez à l'endroit où vous avez enregistré le fichier. Renommez le fichier TXT en un fichier CSV si vous voulez l'utiliser dans un tableau Excel. Les différents onglets de votre rapport s'affichent en anglais dans votre feuille de calcul Excel afin de faciliter l'usage des macros.



Renommez le fichier .txt en .csv pour pouvoir le lire en Excel et sauvegardez le après en fichier .xls.

Si vous avez des questions sur l'usage d'Isabel 6, n'hésitez pas à visiter le site :

[www.isabel.eu/support6](http://www.isabel.eu/support6)

Bon travail avec Isabel 6 !

L'Equipe Isabel