

Isabel 6

Aperçu des nouveautés dans la version 1.7 bis

Cher Utilisateur Isabel,

La version 1.7bis contient énormément d'améliorations techniques. Beaucoup de bogues ont été corrigés et la performance de certains composants a été sensiblement augmentée.

Il y a aussi plusieurs nouveautés visibles directement dans l'interface utilisateur :

Possibilité de recevoir des factures digitales via Zoomit Pro dans Isabel 6

Le logo **Zoomit Pro** apparaît désormais sur le site portail d'Isabel 6. Zoomit Pro est l'application qui vous permet de recevoir, consulter, archiver et payer vos factures et/ou autres documents dans Isabel 6.



Si vous cliquez sur ce logo, vous arrivez directement dans l'environnement de travail Zoomit Pro.

Aujourd'hui, vous ne retrouverez aucune facture Isabel (couvrant l'abonnement Isabel 6) dans cette application, puisque les services Isabel 6 ne sont pas payants pendant la phase Découverte. Pour information : votre facture mensuelle Isabel pour la version Isabel Business Suite 5.0 vous est toujours envoyée par voie électronique dans votre environnement Isabel Business Suite 5.0 – et non dans Isabel 6. Mais bientôt, vous pourrez aussi visualiser des factures digitales et/ou d'autres documents électroniques que de gros émetteurs veulent vous faire parvenir au format électronique dans Isabel 6.

Il va de soi que vous serez informé lorsque des documents digitaux seront envoyés vers Zoomit Pro.

Upload des fichiers plus fluide

L'upload des fichiers est devenu encore plus fluide. La reconnaissance du format, ainsi que la conversion et la validation au moment de l'upload ont été optimisés. Il est également désormais permis de charger des fichiers plus volumineux. Pour améliorer la performance, il n'est toutefois pas possible de visualiser les détails de fichiers uploadés contenant plus de 500 paiements.

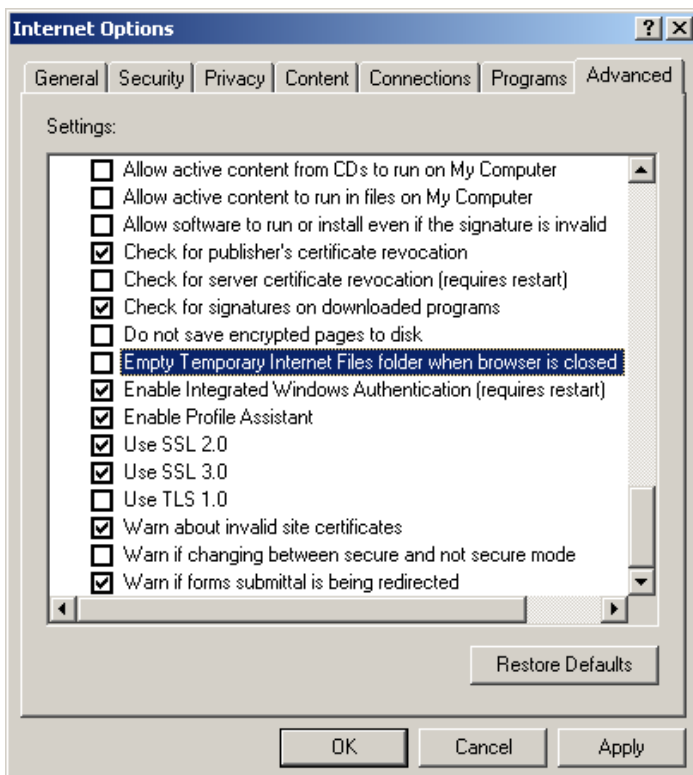
Le chiffre de contrôle (hashcode) vous confirme que vos gros fichiers n'ont subi aucune modification lors de leur transfert du programme de comptabilité/ERP vers Isabel. L'échange de données entre votre programme de comptabilité et Isabel 6 fait ainsi l'objet d'une protection supplémentaire contre

toute tentative de manipulation. Si votre programme de comptabilité/ERP permet d'afficher un 'hashcode', vous pouvez également voir ce chiffre de contrôle dans Isabel 6 au moment de la signature. Vous pouvez choisir d'afficher ou de masquer ce code, via l'écran *Préférences*, sous l'onglet Transactions.

Les comptes clôturés restent visibles dans Isabel 6

Certains clients d'Isabel (les notaires par exemple) gèrent un nombre important de comptes dont certains sont clôturés - après une faillite par exemple. Désormais, vous aurez l'opportunité (si votre banque prend les mesures nécessaires) de consulter les comptes clôturés dans Isabel 6 - ce qui signifie voir les détails, imprimer les infocomptes et exporter ces dernières vers un logiciel comptable ou ERP.

Conseil pour des performances optimales de votre application Isabel 6



Pour un fonctionnement optimal de votre application Isabel 6, nous vous conseillons de décocher la configuration suivante dans votre navigateur Internet Explorer : *'Empty Temporary Internet Files Folder when browser is closed (Vider le dossier Fichiers Internet temporaires lorsque le navigateur est fermé)'*.

Autrement, chaque fois que vous vous reconnecterez à Isabel 6, votre navigateur devra charger à nouveau toutes les images de l'application Isabel 6, ce qui prend plus de temps. Pour faire cela, il faut procéder comme suit :

1. Dans votre Internet Explorer, allez dans le menu **Tools (Outils)** et cliquez sur **Internet Options (Options Internet)**.
2. Sélectionnez le dernier onglet **Advanced (Avancés)**.
3. **Décochez la case** *'Empty Temporary Internet Files folder when browser is closed (Vider le dossier Fichiers Internet temporaires lorsque le navigateur est fermé)'* et cliquez sur **OK**.

Pour toute question relative à l'emploi d'Isabel 6, veuillez vous rendre sur www.isabel.eu/support6.

Bon travail avec Isabel 6!

L'Equipe Isabel