



L'Outil Convertir Contreparties Manuel d'utilisation

Version 1.3

Table des matières

1 Le but	3
1.1 Description fonctionnelle.....	4
1.1.1 Onglet de conversion rapide	4
1.1.2 Onglet de conversion du fichier	5
1.1.2.1 Upload de IBS5.....	5
1.1.2.2 Uploader à partir d'une application d'un autre fournisseur	5
2 Comment installer l'Outil Convertir Contreparties ?	7
2.1 Exigences du système	7
2.2 Étapes d'installation	7
3 Démarrer l'Outil Isabel Convertir Contreparties	11
4 Mises à jour pour l'Outil Convertir Contreparties	11
4.1 Mise à jour du fichier de référence BIC	11
5 Conversion d'un seul numéro de compte	12
6 Conversion d'un fichier avec une liste de numéros de compte	14
6.1 Importer les comptes BBAN à partir d'IBS 5	14
6.2 Importer les comptes BBAN à partir du fichier.....	14
6.2.1 Étape 1 : sélectionner le fichier à importer.....	14
6.2.2 Étape 2 : contrôle de la conversion	15
6.2.3 Étape 3 : exporter le fichier	16
7 Fichiers compatibles pour l'importation des données des contreparties	18
7.1 Qu'est-ce qu'un fichier plat ?.....	18
7.2 Qu'est-ce qu'un fichier XML ?	18
7.3 Fichier plat avec header compatible pour l'importation des données des contreparties.....	19
7.3.1 Qu'est-ce que la structure d'un fichier plat sans header ?	19
7.3.2 Définition des différents blocs champs	19
7.3.2.1 Bloc champ 'Counterparty' (obligatoire)	19
7.3.2.2 Bloc champ 'BeneficiaryCircularChequeInfo' (en option)	20
7.3.2.3 Bloc champ 'BeneficiaryAccount' (en option).....	21
7.3.2.4 Bloc champ 'DebtorDirectDebitNumber' (en option)	21
7.3.2.5 Exemples.....	22
7.4 Fichier compatible avec le fichier plat avec header pour l'importation des données des contreparties.....	23
7.4.1 Quelle est la structure d'un fichier plat avec header ?.....	23
7.4.2 Exemples.....	23
7.5 Fichiers compatible XML pour l'importation des données des contreparties	24
7.5.1 Quelle est la structure de ce fichier XML ?	24
7.5.2 Définition des différents blocs de champ	24
7.5.2.1 Bloc champ 'Counterparty' (obligatoire)	24
7.5.2.2 Bloc champ 'BeneficiaryCircularChequeInfo' (en option)	25
7.5.2.3 Bloc champ 'BeneficiaryAccount' (en option).....	26
7.5.2.4 Bloc champ 'DebtorDirectDebitNumber' (en option)	27

1 Le but

Dans le contexte SEPA (espace unique de paiements en euros), Isabel ressent un besoin clair de la part des clients/entreprises de se faire aider dans leur migration vers un contexte SEPA complètement applicable. Cela signifie que les clients devront adapter leurs méthodes de travail internes afin de gérer les contreparties. L'une des exigences du SEPA est l'utilisation obligatoire de numéros de compte formatés selon un code IBAN (International Bank Account Number) & BIC (Bank International Code) en lieu et place de l'ancien BBAN (Belgium Bank Account Number)(*). Isabel part du principe qu'il vaut toujours mieux fournir le code BIC, même si une banque le propose en option, et ce en tant que valeur ajoutée.

(*) le format BBAN est le format de numéro de compte XXX-XXXXXXX-XX.

Possibilités offertes par **l'Outil Convertir Contreparties** :

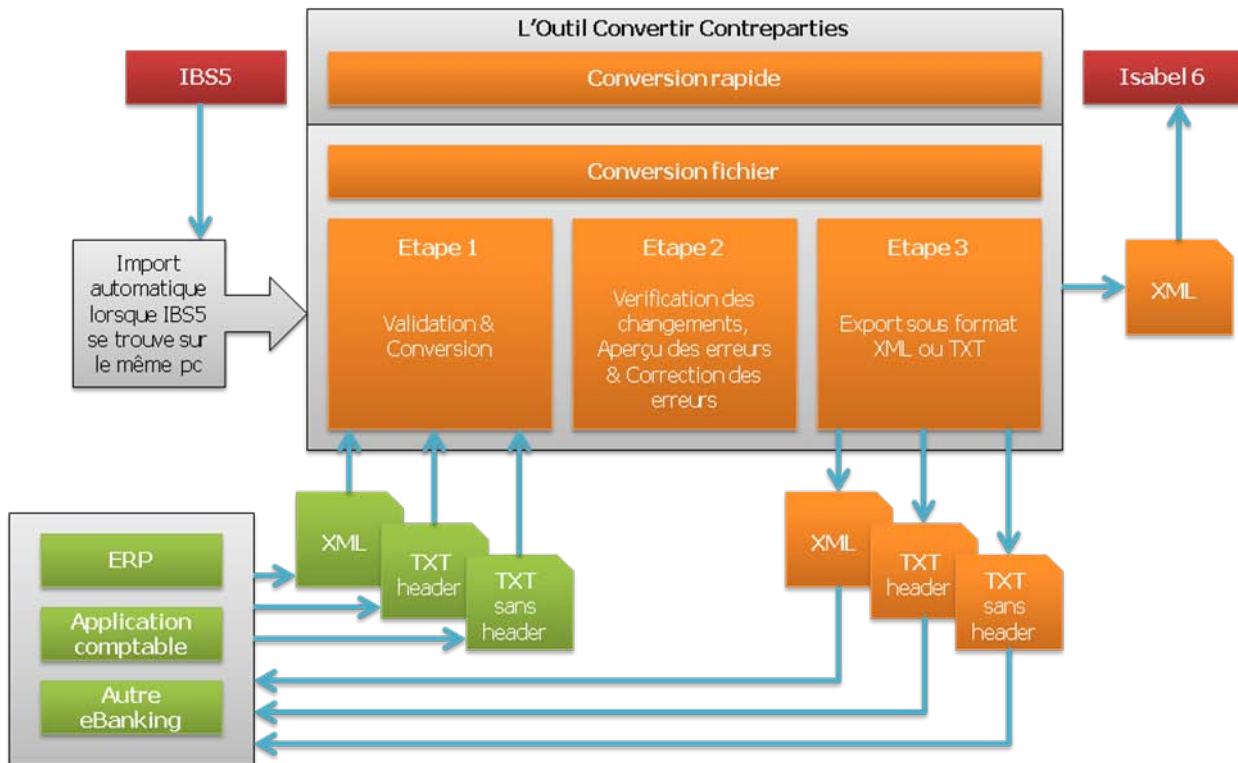
- **Transférer les bénéficiaires des logiciels comptables vers Isabel 6 au format IBAN**
Les logiciels comptables disposent de toute une série d'anciens numéros de compte qui doivent être remplacés par les nouveaux numéros de compte IBAN et les codes BIC. **L'Outil Convertir Contreparties** permet des flux d'entrée et de sortie en provenance des logiciels comptables dans les fichiers XML ou TXT. Les fichiers convertis contiennent aussi bien les anciens que les nouveaux numéros de compte.
- **Transférer les bénéficiaires de IBS5 (Isabel Business Suite 5.0) vers Isabel 6 au format IBAN**
Dans le contexte de la migration vers Isabel 6 et SEPA, les utilisateurs IBS5 ont besoin d'un fichier de données de migration. C'est pourquoi la procédure de mise à niveau prévoit la mise à jour du fichier de données local d'IBS5 vers Isabel 6.
- **Conversion rapide d'un seul numéro de compte au format IBAN**
Les clients ont parfois besoin d'effectuer une conversion d'un seul numéro de compte ancien vers le nouveau numéro IBAN, avec le code BIC correspondant.

La conversion se limite uniquement aux numéros de compte belges. Les logiciels d'ERP ainsi qu'Isabel proposent cependant la possibilité de conserver les codes IBAN et BIC pour les numéros de compte non belges.

Remarque

Bien que les informations relatives aux débiteurs et aux chèques circulaires puissent être liées à certaines contreparties, seules les informations liées aux comptes des bénéficiaires seront converties. Étant donné que les domiciliations ne sont pas encore disponibles au sein du SEPA, cette information ne sera pas retraitée par l'Outil Convertir Contreparties.

1.1 Description fonctionnelle



L'Outil Convertir Contreparties est une application indépendante qui peut fonctionner hors ligne (sans connexion Internet). L'outil revêt deux fonctions importantes proposées sous la forme d'onglet sur l'écran principal, tel qu'indiqué sur l'exemple d'écran. Les principaux onglets sont '**Conversion rapide**' et '**Convertir le fichier**'.



1.1.1 Onglet de conversion rapide

Cet outil permet à l'utilisateur d'introduire un numéro de compte belge (code BBAN), et de générer les données IBAN, BIC et bancaires en cliquant sur le bouton **Convertir**.

1.1.2 Onglet de conversion du fichier

L'onglet '**Convertir le fichier**' permet à l'utilisateur d'effectuer un upload complet. Celui-ci peut provenir de deux sources différentes.

1.1.2.1 Upload de IBS5

L'**Outil Convertir Contreparties** fait appel à l'encodage automatique afin d'aller rechercher la contrepartie dans IBS5. L'utilisateur dispose donc d'un processus convivial.

Cela signifie également que IBS5 doit être installé sur le même ordinateur et être complètement opérationnel.

Une interface utilisateur guide celui-ci tout au long du processus à l'aide de supports visuels clairs et d'instructions progressives.

Après l'upload, l'utilisateur est dirigé vers un processus en trois étapes :

- 1) Si la validation a réussi, le fichier uploadé sera dans ce cas validé et converti.
- 2) Le tableau est présenté dans un contexte visuel afin d'afficher les résultats du processus. Des indications visuelles claires affichent également pour quels comptes des erreurs ont été générées ; Celles-ci peuvent ensuite être corrigées dans le même tableau.
- 3) Lorsque toutes les erreurs ont été corrigées, le fichier peut être sauvegardé. L'utilisateur a également la possibilité de sélectionner quelles contreparties il/elle désire sauvegarder.



i Remarque

Tous les fichiers XML peuvent être importés dans Isabel 6.

1.1.2.2 Uploader à partir d'une application d'un autre fournisseur

Les entreprises ont également la possibilité d'uploader des contreparties en provenance de leur logiciel ERP ou comptable, vers l'application Isabel 6. Ils peuvent utiliser cet outil pour convertir leurs comptes contreparties vers IBAN et BIC. Le fichier généré peut ensuite être uploadé vers Isabel 6 (uniquement sous le format XML), ou peut même être réimporté dans leur application ERP ou comptable (sous le format XML ou TXT).

L'Outil Convertir Contreparties peut traiter 3 types de formats de fichier différents :

- Fichier XML
- Fichier TXT avec header
- Fichier TXT sans header

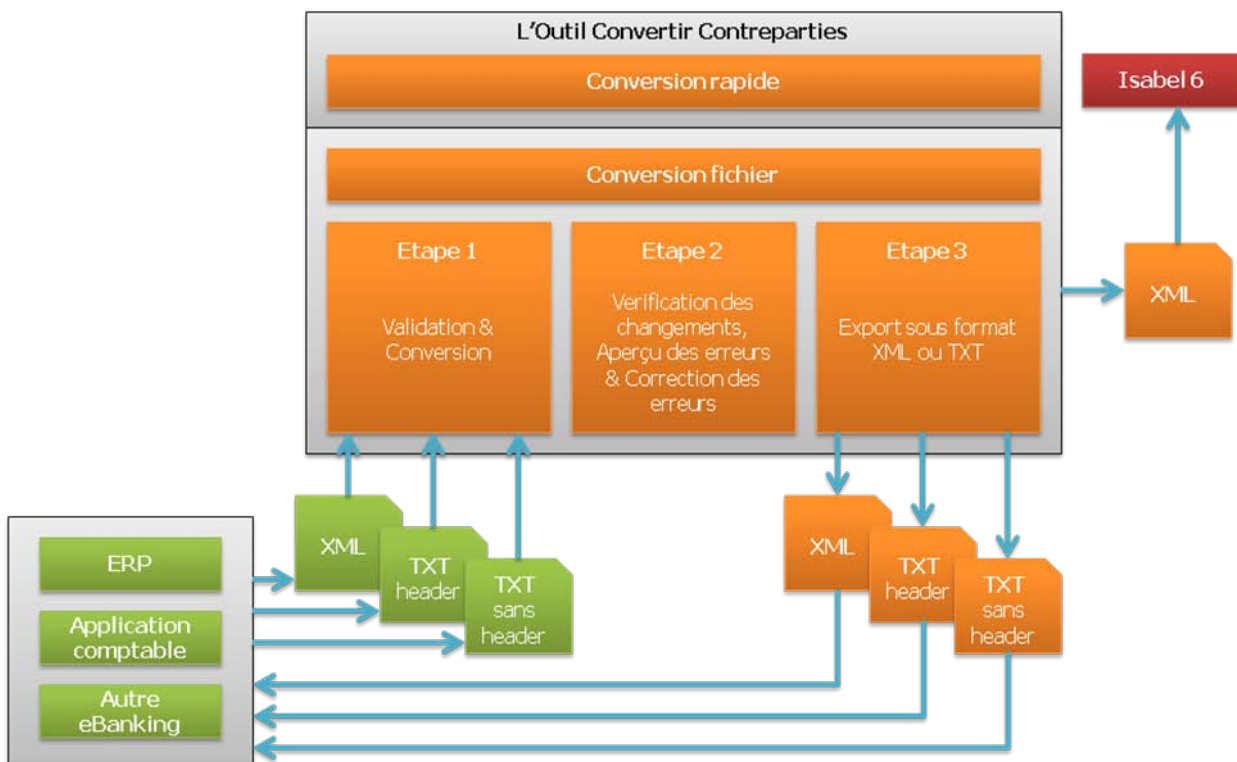
Une interface conviviale guide l'utilisateur tout au long du processus, à l'aide d'un support visuel clair et d'instructions progressives.

Après l'upload, l'utilisateur est dirigé vers un processus en trois étapes :

- 1) Si la validation a réussi, le fichier uploadé sera dans ce cas validé et converti.
- 2) Le tableau est présenté dans un contexte visuel afin d'afficher les résultats du processus. Des indications visuelles claires affichent également pour quels comptes des erreurs ont été générées ; Celles-ci peuvent ensuite être corrigées dans le même tableau.
- 3) Lorsque toutes les erreurs ont été corrigées, le fichier peut être sauvegardé. L'utilisateur a également la possibilité de sélectionner quelles contreparties il/elle désire sauvegarder.

Il existe trois formats de fichiers pouvant être exportés :

- Fichier XML
- Fichier TXT avec header
- Fichier TXT sans header



2 Comment installer l'Outil Convertir Contreparties ?

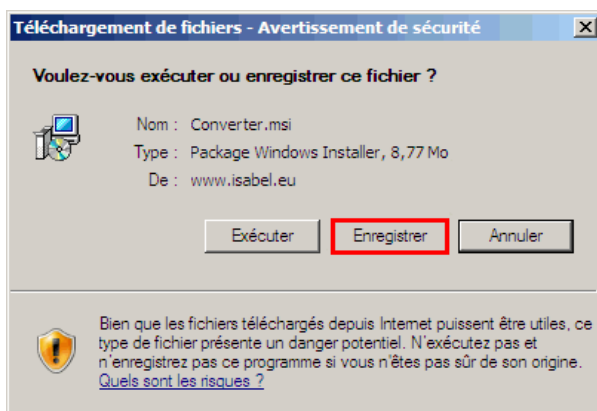
2.1 Exigences du système

Pour pouvoir utiliser **l'Outil Convertir Contreparties** (application 16 bit), vous devez disposer des éléments suivants :

- Windows 2000
- Windows XP
- Windows Vista: l'application doit être installée avec les droits d'administrateur.
- Windows 7: l'application doit être installée avec les droits d'administrateur.

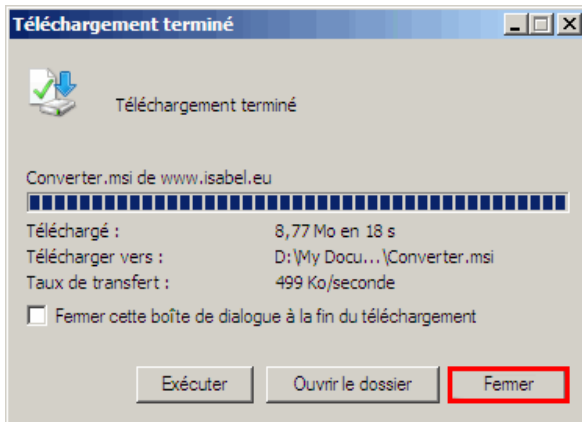
2.2 Étapes d'installation

- 1) Naviguez vers <http://www.isabel.eu/support6/nl-BE/download.php>.
- 2) Allez sur la partie **l'Outil Convertir Contreparties** et cliquez sur le fichier d'installation dans la langue souhaitée. La fenêtre **Téléchargement de fichiers – Avertissement de sécurité** apparaîtra ensuite.

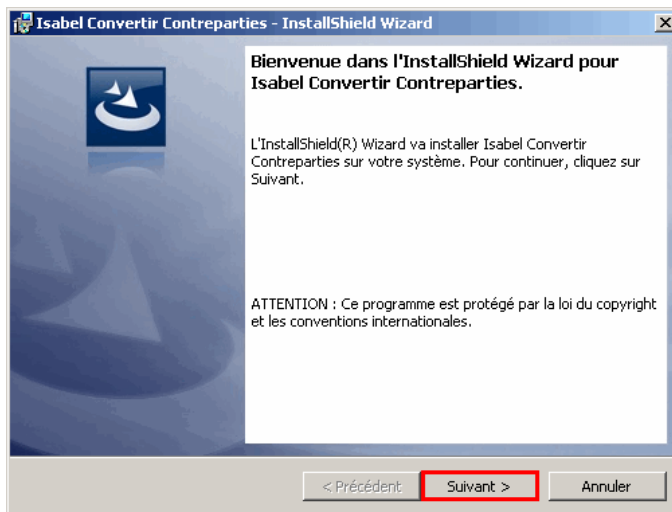


- 3) Cliquez sur le bouton **Enregistrer**. Cela fera apparaître la fenêtre **Enregistrer sous**.
- 4) Cliquez sur le bouton **Enregistrer** afin de lancer le téléchargement de **l'Outil Convertir Contreparties**. La fenêtre **Progression Téléchargement** apparaîtra. Et ensuite, la fenêtre **Téléchargement terminé**.

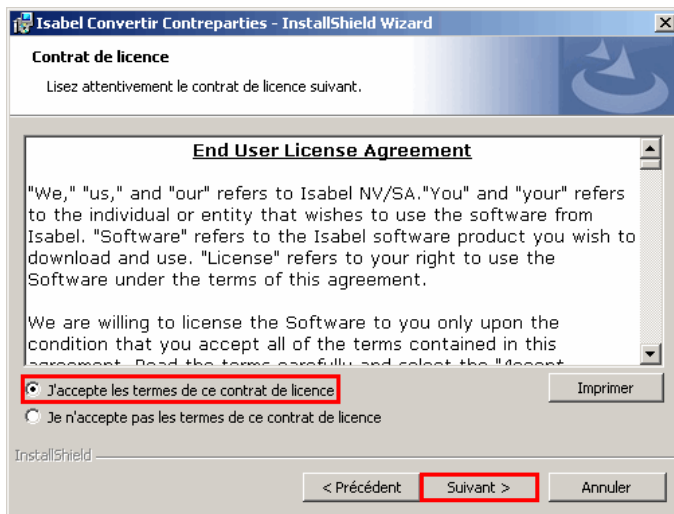
- 5) Cliquez sur le bouton **Fermer** si la fenêtre **Téléchargement terminé** ne disparaît pas automatiquement après le téléchargement.



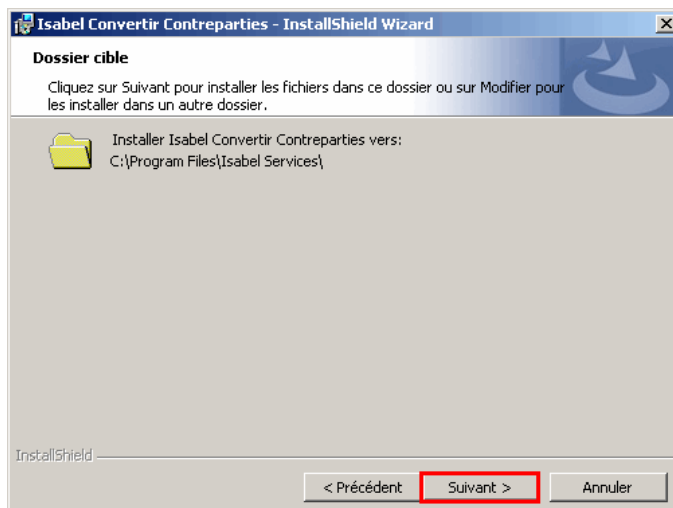
- 6) Naviguez vers l'endroit où vous avez téléchargé **l'Outil Convertir Contreparties** et double-cliquez sur le fichier **Converter.msi**. La fenêtre d'accueil de **l'Outil Convertir Contreparties** apparaîtra alors.
- 7) Cliquez sur le bouton **Suivant** pour poursuivre. Cela fera apparaître la fenêtre affichant le **Contrat de licence**.



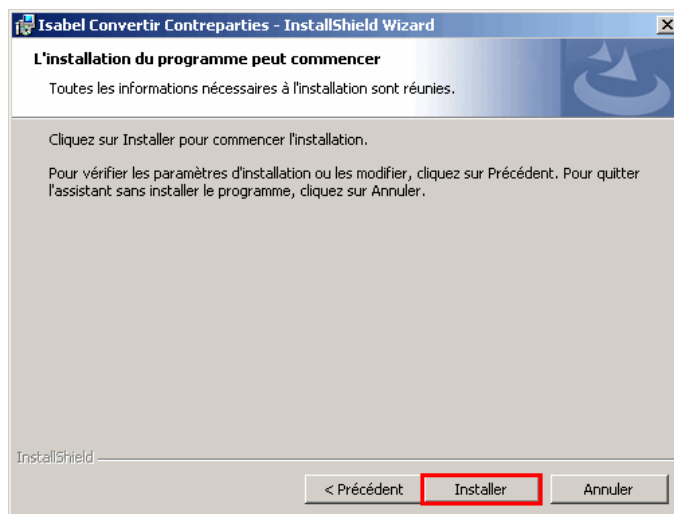
- 8) Sélectionnez l'option "**J'accepte les termes de ce contrat de licence**" et cliquez sur le bouton **Suivant** pour poursuivre. Cela fera apparaître la fenêtre **Dossier cible**.



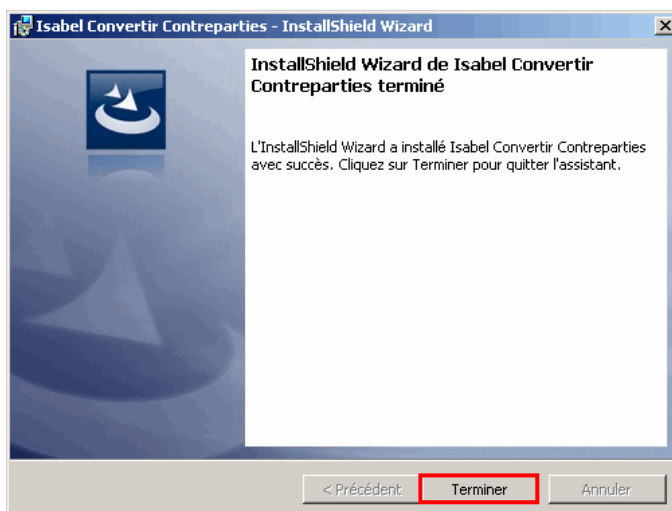
- 9) Cliquez sur le bouton **Suivant**, faisant apparaître la fenêtre "**L'installation du programme peut commencer**".



- 10) Cliquez sur le bouton **Installer** afin de poursuivre. L'installation de **l'Outil Isabel Convertir Contreparties** est alors lancée. Ensuite, la fenêtre **Installshield wizard terminé** apparaîtra.



- 11) Cliquez sur le bouton **Terminer** afin de terminer l'installation.



3 Démarrer l'Outil Isabel Convertir Contreparties

- 1) Cliquez sur le bouton **Démarrer** en bas à gauche de votre écran
- 2) Cliquez sur le bouton **Tous les Programmes**
- 3) Cliquez sur le bouton **Isabel Services**
- 4) Cliquez sur le bouton **l'Outil Isabel Convertir Contreparties**. Le programme se lancera.

4 Mises à jour pour l'Outil Convertir Contreparties

4.1 Mise à jour du fichier de référence BIC

Le fichier d'installation téléchargé de **l'Outil Convertir Contreparties** contient un tableau de référence BIC.

Ce tableau revêt deux fonctions :

- Le tableau contient les règles de conversion pour les codes BIC.
- Le tableau associe le numéro de protocole du numéro de compte local (3 premiers chiffres du numéro de compte) à un code BIC.

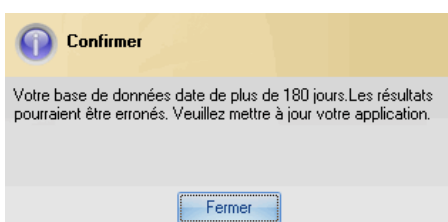
Cet outil permet la connexion avec le serveur à chaque lancement de l'application, afin de contrôler si le fichier de référence BIC est bien à jour.

Si le serveur dispose d'une version plus récente du tableau BIC, l'outil la téléchargera sans autre avis.

Si aucune connexion ne peut être établie (en cas d'accès inexistant ou limité à Internet, un pare-feu, ...), un avertissement s'affichera en haut de l'écran.



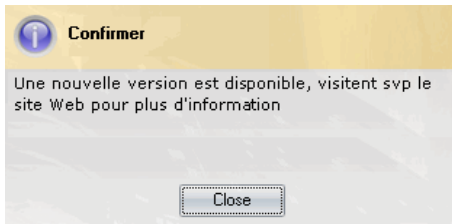
Lorsqu'un fichier de référence BIC n'a plus été mis à jour depuis 6 mois ou plus, l'avertissement suivant apparaîtra dans une fenêtre pop-up : **"Votre base de données date de plus de 180 jours. Les résultats pourraient être erronés. Veuillez mettre à jour votre application"**.



Cliquez sur le bouton **Fermer**. Ensuite, la fenêtre principale de **L'Outil Convertir Contreparties** apparaîtra.

Si l'outil est capable d'effectuer une connexion avec le serveur sur Internet, la base de données sera automatiquement adaptée en arrière-plan.

Afin de vérifier si le fichier de référence BIC a été adapté sur le serveur, l'application contrôle si une version plus récente de l'outil est disponible. Le cas échéant, un avertissement le signalera avant le lancement de l'outil.



La nouvelle version n'est pas téléchargée automatiquement, mais vous pouvez la télécharger et l'installer via le lien suivant : <http://www.isabel.eu/support6/nl-BE/download.php>.

5 Conversion d'un seul numéro de compte

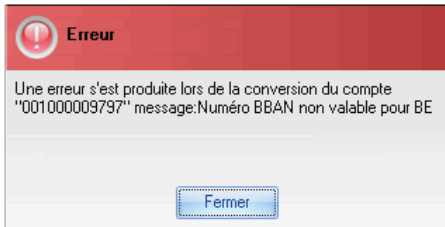
Il est uniquement possible de convertir un seul numéro de compte belge de la forme BBAN vers la forme IBAN, avec le code BIC correspondant. Vous obtenez dans ce cas également le nom et l'adresse de la banque.

Il existe deux parties sous l'onglet '**Conversion rapide**', la partie '**Saisir le numéro de compte bancaire principal**' et la partie '**Numéro IBAN et code BIC générés**'.

Introduisez le numéro de compte au format BBAN dans le champ '**numéro BBAN**'.

Si le numéro de compte est correctement encodé, il sera validé comme un numéro de compte correct et apparaîtra en vert.

Si le numéro de compte ne répond pas aux exigences du format BBAN, un message d'erreur apparaît dans une fenêtre pop-up. Cliquez sur le bouton **Fermer** du message d'erreur et cliquez ensuite sur le bouton **Effacer les champs** et encodez un numéro de compte BBAN correct.



Si le numéro de compte BBAN est validé comme correct, cliquez sur le bouton **Convertir** pour obtenir le **Numéro IBAN** et le **Code BIC**. L'adresse correspondante de la banque s'affiche également.

Conversion rapide	
Convertir le fichier	
Saisir le numéro de compte bancaire principal	
Pays BBAN	BE
Numéro BBAN	000-0000097-97
	Convertir
	Effacer les champs
Numéro IBAN et code BIC générés	
Numéro IBAN	BE54000000009797
Pays IBAN	BE
Code BIC	BPOTBEB1
Numéro IBAN	BE54 0000 0000 9797
Nom de la banque	Banque
Rue	Rue
Ville	1000 Bruxelles

Si vous souhaitez convertir un numéro de compte, cliquez sur le bouton **Effacer les champs** afin de recommencer.

Remarque

Vous pouvez encoder le numéro de compte BBAN sans les signes de formatage supplémentaires (par ex. : 000000009797) ou sous le format le plus courant (par ex. : 000-0000097-97). Quasi tous les signes de séparation sont possibles (y compris le trait de soulignement (underscore), le point, la barre oblique (slash), le trait d'union, ...).

6 Conversion d'un fichier avec une liste de numéros de compte

Sous l'onglet '**Convertir le fichier**', deux choix possibles sont proposés.

Sélectionner le fichier d'importation

Importer les comptes BBAN à partir d'Isabel 5

Importer les comptes BBAN à partir du fichier que je sélectionne

6.1 Importer les comptes BBAN à partir d'IBS 5

Cette option est uniquement disponible si IBS5 est installé sur le même ordinateur que **L'Outil Convertir Contreparties**. Dans le cas contraire, cette option sera désactivée et apparaîtra en grisé, comme vous pouvez le voir dans l'exemple ci-dessus.

Le choix de cette option lance une importation automatique de toutes les contreparties provenant d'IBS5 plutôt que de lancer IBS5, le fichier exporté à partir de l'application et importe ensuite le fichier dans **L'Outil Convertir Contreparties**. **L'Outil Convertir Contreparties** effectuera toutes ces actions pour vous.

6.2 Importer les comptes BBAN à partir du fichier

Il s'agit de la deuxième option lors de la conversion d'un fichier. Elle vous permet d'uploader un fichier créé à partir d'une application tierce (par ex. : un logiciel comptable, ERP, d'autres applications d'eBanking, ...).

Ce fichier, qui peut présenter l'extension TXT ou XML, doit d'abord être créé par une application tierce et doit suivre la structure du format de fichier telle que décrite dans ce document. Ce fichier peut ensuite être importé dans **L'Outil Convertir Contreparties**.

6.2.1 Étape 1 : sélectionner le fichier à importer

- Naviguez vers l'endroit du fichier qui contient les bénéficiaires que vous souhaitez importer.
- Sélectionnez le fichier et cliquez sur le bouton "**Importer >>**".

Sélectionner le fichier d'importation

Importer les comptes BBAN à partir d'Isabel 5

Importer les comptes BBAN à partir du fichier que je sélectionne

Desktop

Name	Size	Type
BeneficiaryAccount.txt	51 KB	Text Document

Fichier sélectionné :

Importer >>

6.2.2 Étape 2 : contrôle de la conversion

Lorsque les bénéficiaires ont été importés, vous sélectionnez ceux que vous souhaitez convertir et pouvez corriger les éventuelles erreurs. Tous les bénéficiaires sont contrôlés en standard avant l'importation.

Ce processus permet également de visualiser les erreurs trouvées dans une partie séparée de l'écran.

Message			
Erreurs IBAN :	35	Erreurs BIC :	0
Chèques circulaires :	2	Debiteurs :	10

Toutes les contreparties sont présentées dans le tableau sous la partie d'écran '**Message**', contenant l'information suivante :

- '**Informations bénéficiaire**' contient les données du fichier importé.
- '**Informations conversion**' contient des informations rassemblées à partir du fichier importé par l'**Outil Convertir Contreparties**.

Informations bénéficiaire			Informations conversion			
Alias	Nom	Pays du compte	Compte original	Compte IBAN	Code SWIFT (BIC)	Commentaire conversion

les erreurs trouvées apparaissent en rouge dans la colonne concernée.

★ Exemple

*La cellule BIC apparaît en rouge pour un account pour lequel aucune donnée BIC n'a pu être retrouvée. La colonne '**Commentaire conversion**' laisse apparaître un message '**Aucun BIC trouvé**'.*

Toutes les valeurs correctement ajoutées lors du processus de conversion apparaissent en vert. Les valeurs initiales restent en blanc afin de pouvoir distinguer clairement les valeurs initiales du fichier de la contrepartie. En cas de contreparties avec plusieurs numéros de compte, chaque numéro est repris sur une ligne séparée.

Les erreurs suivantes peuvent se produire :

- Aucun BIC trouvé ou BIC non valable :
 - Lorsque le numéro de protocole (les 3 premiers chiffres d'un numéro de compte) ne peut être retrouvé dans le tableau de la base de données. Cela peut arriver quand la Belgique est choisie comme pays d'account mais qu'un numéro étranger est encodé.
 - Lorsqu'un code BIC déjà présent dans le fichier initial importé n'apparaît pas dans le tableau de la base de données.
- Numéro de compte local non valable ou aucun mapping disponible :
 - Lorsque les chiffres de contrôle ne sont pas corrects.
 - Il est possible qu'un numéro de compte ne fasse pas partie d'un système officiellement reconnu. Dans ce cas, il convient de prendre contact avec votre banque afin de demander un complément d'information.
- IBAN non valable :
 - Lorsque l'IBAN est déjà présent dans le fichier initial importé et que les chiffres de contrôle ne sont pas corrects.

Afin de corriger les erreurs, modifiez les informations dans les cellules apparaissant en rouge. Si l'information modifiée est correcte, la cellule apparaîtra alors en vert.

6.2.3 Étape 3 : exporter le fichier

Après avoir contrôlé les bénéficiaires importés et avoir corrigé toutes les erreurs, vous êtes prêt à exporter. Si vous ne souhaitez pas exporter certains bénéficiaires dans votre liste, vous pouvez les désélectionner dans la colonne **Exporter**.

Informations bénéficiaire				Informations conversion			
Exporter	Alias	Nom	Pays du compte	Compte original	Compte IBAN	Code SWIFT (BIC)	Commentaire conversion
Click here to define a filter							
<input checked="" type="checkbox"/>		GLUNTHER1	BE	BE68539007547034	BE68539007547034		IBAN is geldig en BIC wordt aangemaakt
<input checked="" type="checkbox"/>	A L I A S 2	1BE + 1FR ACCOUNT	BE	BE67001108922487	BE67001108922487	GEBABEBB	IBAN is geldig en BIC wordt aangemaakt
<input checked="" type="checkbox"/>	A L I A S 2	1BE + 1FR ACCOUNT	BE	BE95310123924458	BE95310123924458	BBRUBEBB	IBAN is geldig en BIC wordt aangemaakt

Cliquez sur le bouton **Suivant** pour poursuivre.

Conversion rapide Convertir le fichier

Message
Erreurs IBAN : 35 Erreurs BIC : 0
Chèques circulaires : 2 Debiteurs : 10

Vérifier les modifications
Déposez ici une ou plusieurs en-têtes de colonne pour grouper le tableau

Informations bénéficiaire					
Exporter	Alias	Nom	Pays du compte	Compte original	Compte IBAN
Click here to define a filter					
<input checked="" type="checkbox"/>	A L I A S	IBAN AUSTRIA	AT	AT611904300234573201	AT611904300234573201
<input type="checkbox"/>	A L I A S	IBAN DENMARK	DK	DK5000400440116243	DK5000400440116243
<input checked="" type="checkbox"/>	A L I A S	IBAN IRELAND	IE	IE29AIBK93115212345678	IE29AIBK93115212345678
<input checked="" type="checkbox"/>	A L I A S	IBAN ITALY	IT	IT40S0542811101000000123456	IT40S0542811101000000123456

La fenêtre '**Sélectionner le nom de fichier d'exportation**' apparaît.

Si vous souhaitez utiliser le fichier exporté pour l'importer dans Isabel 6, choisissez le format de fichier XML. L'outil vous propose de choisir le format TXT, que vous pouvez utiliser avec vos propres logiciels comptables. Seule l'option de format XML est décrite dans ce document.

Cliquez sur le bouton **Browse** (Naviguer) pour sélectionner l'endroit où vous souhaitez sauvegarder le fichier.

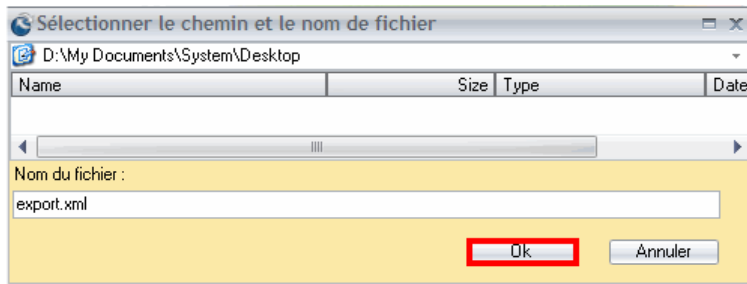
Sélectionner le nom de fichier d'exportation

Sélectionner le format d'exportation

Exporter au format XML (Sauvegarder en XML afin de pouvoir importer dans Isabel 6)

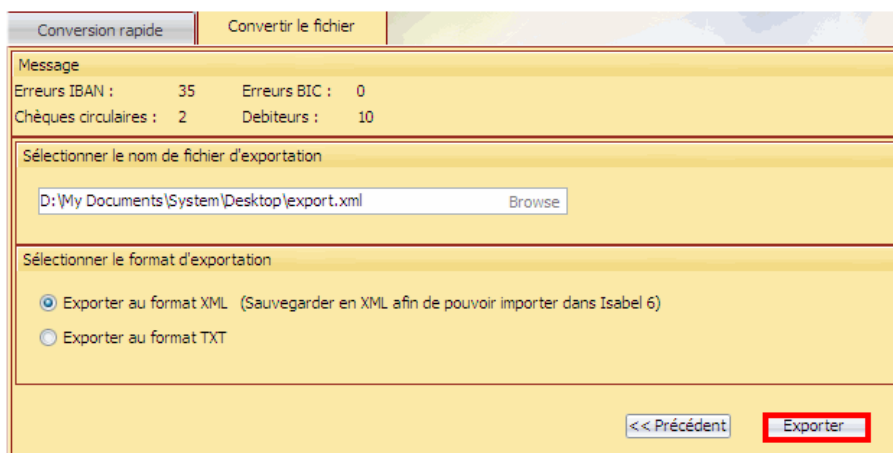
Exporter au format TXT

Dans la fenêtre au menu déroulant, naviguez vers l'endroit du fichier où vous souhaitez sauvegarder le fichier XML. Encodrez un nom de fichier au choix. Cliquez ensuite sur **Ok** pour confirmer.



L'endroit du fichier ainsi que son nom seront alors complétés dans le champ **Browse** de la fenêtre '**Sélectionner le nom du fichier d'exportation**'.

Cliquez sur le bouton **Exporter** pour poursuivre.



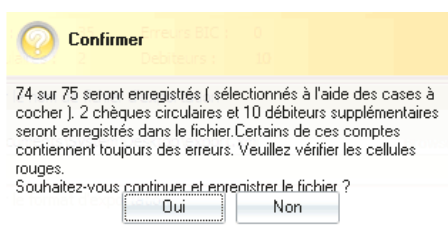
Si vous avez désélectionné les contreparties dans la section '**Vérifier les modifications**', une fenêtre de confirmation apparaîtra. Elle affichera un aperçu de ce qui sera exporté.

Si des erreurs surgissent encore dans le tableau de la section '**Vérifier les modifications**' (marqués en rouge), le message suivant apparaîtra :

'... sur ... seront enregistrés (sélectionnés à l'aide des cases à cocher). ... chèques circulaires et ... débiteurs supplémentaires seront enregistrés dans le fichier. Certains de ces comptes contiennent toujours des erreurs. Veuillez vérifier les cellules rouges.'

Si aucune erreur ne surgit dans le tableau de la section '**Vérifier les modifications**', le message suivant s'affichera :

'... sur ... seront enregistrés (sélectionnés à l'aide des cases à cocher). ... chèques circulaires et ... débiteurs supplémentaires seront enregistrés dans le fichier.'



Cliquez sur le bouton **Oui** pour confirmer.

L'action sera confirmée par une fenêtre de confirmation.

Cliquez sur le bouton **Fermer** pour confirmer.



7 Fichiers compatibles pour l'importation des données des contreparties

Comme nous l'avons décrit précédemment dans ce document, trois répartitions de fichiers peuvent être utilisées afin d'importer les données dans **L'Outil Convertir Contreparties** :

- Un fichier XML (fichier structuré)
- Un fichier TXT avec header (fichier plat)
- Un fichier TXT sans header (fichier plat)

7.1 Qu'est-ce qu'un fichier plat ?

Il s'agit d'un fichier informatique qui ne peut être lu que dans l'ordre chronologique. Il se compose de plusieurs records. Chaque record couvre une seule ligne et comprend un ou plusieurs champs. Chaque champ peut contenir la valeur d'une donnée ou ne pas être complété.

Le plus souvent, chaque champ a une largeur fixe. Dans les cas les plus fréquents où tous les champs et tous les records ont une largeur fixe, le fichier peut être décrit comme un fichier à largeur/taille fixe.

Dans le cas d'un record à largeur variable, les champs doivent être séparés par un signe spécial, comme un tiret, une virgule ou un point virgule. Dans ce cas de figure bien précis, nous utilisons le point virgule.

7.2 Qu'est-ce qu'un fichier XML ?

L'Extensible Markup Language (XML) est un langage structuré d'application générale. Il est classé comme étant un langage extensible, car il permet aux utilisateurs de définir des éléments propres. L'objectif premier est de faciliter l'échange de données structurées entre des systèmes informatiques différents, principalement via l'Internet. Il est utilisé aussi bien pour coder des documents que pour sérialiser des données. Dans ce dernier contexte, il est comparable à d'autres langages de sérialisation basés sur du texte.

Un document XML peut être correct à deux niveaux :

- Un document **correctement conçu** répond à toutes les règles XML. Par exemple, si un code de début apparaît sans code de fin, il n'est pas bien conçu. Un document qui n'a pas été bien conçu n'est pas considéré comme document XML ; il ne pourra être traité par un analyseur conforme.

- Un document **valable** répond en outre à un certain nombre de règles sémantiques. Celles-ci sont soit définies par l'utilisateur, soit reprises sous forme de schéma XML ou DTD. Si, par exemple, un document contient un élément indéfini, il ne sera pas valable. Un analyseur de validation ne pourra pas le traiter.

7.3 Fichier plat avec header compatible pour l'importation des données des contreparties

7.3.1 Qu'est-ce que la structure d'un fichier plat sans header ?

Une ligne ou un record qui contient les **Blocs champ** suivants :

- Contrepartie + données chèque circulaire (BeneficiaryCircularChequeInfo); ou
- Contrepartie + numéro de compte (BeneficiaryAccount); ou
- Contre partie + numéro de domiciliation (DebtorDirectDebitNumber).



Avertissement

Étant donné que le signe de séparation des champs est un point-virgule, ce signe ne peut absolument pas être utilisé dans un champ.

7.3.2 Définition des différents blocs champs

7.3.2.1 Bloc champ 'Counterparty' (obligatoire)

CHAMP	NOM	TYPE	LONGUEUR	CONTENU
XC1	Pays compte	A	2	Code pays ISO alphabétique du compte de la contrepartie
XC2	Alias	AN	64	Nom court ou code à usage interne dans l'entreprise – en option
XC3	Nom	AN	64	Nom complet de la contre partie
XC4	Adresse	AN	64	Adresse de la contrepartie
XC5	Code postal	AN	64	Code postal de la contrepartie
XC6	Localité	AN	64	Localité de la contrepartie
XC7	Pays	A	2	Code pays ISO alphabétique de la contrepartie
XC8	Adresse e-mail	AN	256	Adresse e-mail de la contrepartie – en option
XC9	Téléphone	AN	32	Numéro de téléphone de la contrepartie – en option
Y	Champ de sélection	N	1	Le champ de sélection détermine si la ligne contient un troisième bloc. Le cas échéant, quel type de bloc. Ce champ de sélection a pour valeur un nombre entier de 1 à 3 : 1 : ce champ est suivi d'un bloc BeneficiaryCircularChequeInfo . 2 : ce champ est suivi d'un bloc BeneficiaryAccount . 3 : ce champ est suivi d'un bloc DebtorDirectDebitNumber .

Format :

XC1;XC2;XC3;XC4 ;XC5 ;XC6 ;XC7 ;XC8 ;XC9 ;Y

7.3.2.2 Bloc champ 'BeneficiaryCircularChequeInfo' (en option)

CHAMP	NOM	TYPE	LONGUEUR	CONTENU
XCC1	Méthode	AN	12	9900000000065 : chèque simple, à envoyer au client bénéficiaire ; 9910000000044 : chèque circulaire, à envoyer et à payer au client bénéficiaire ; 9940000000078 : simple chèque circulaire, à transmettre au client qui commande ; 9950000000057 : chèque circulaire, à transmettre au client qui commande et à payer au destinataire.
XCC2	Langue	N	1	0 : non précisée 1 : Néerlandais 2 : Français 3 : Allemand
XCC3	Titre	N	1	0 : Pas de titre 1 : M. 2 : Mme 3 : Melle 4 : M. et Mme 5 : M. ou Mme 6 : Veuve
XCC4	Frais	N	1	0 : SHA : frais partagés (supprimés lors de la mise en place) 1 : BEN : tous les frais supportés par le bénéficiaire 2 : OUR : tous les frais supportés par le client passant commande

Format :

XC1;XC2;XC3;XC4;XC5;XC6;XC7;XC8;XC9;**1**;XCC1;XCC2;XCC3;XCC4



Remarque

Un seul bloc BeneficiaryCircularChequeInfo est autorisé par contrepartie.

7.3.2.3 Bloc champ 'BeneficiaryAccount' (en option)

CHAMP	NOM	TYPE	LONGUEUR	CONTENU
XCA1	Rekening_IBAN	AN	64	Au minimum un de ces trois champs doit être complété. Les combinaisons suivantes sont autorisées : • Rekening_IBAN et Rekening_Vrij • Rekening_IBAN et Rekening_Lokaal
XCA2	Rekening_Lokaal	AN	64	Les combinaisons suivantes ne sont PAS autorisées : • Rekening_Lokaal et Rekening_Vrij Si Rekening_Lokaal est complété, aucune autre donnée n'est autorisée. Sinon, tant Rekening_IBAN que Rekening_Lokaal sont autorisés.
XCA3	Rekening_Vrij	AN	64	
XCA4	BankSwift	AN	12	Le champ BankSwift est en option (il n'est par exemple pas configuré pour les comptes en banque belges utilisés lors de transactions intérieures belges) et doit être un code BIC valable.

Format :

XC1;XC2;XC3;XC4;XC5;XC6;XC7;XC8;XC9;**2**;XCA1;XCA2;XCA3;XCA4

7.3.2.4 Bloc champ 'DebtorDirectDebitNumber' (en option)

CHAMP	NOM	TYPE	LONGUEUR	CONTENU
XCD1	Numéro d'identification	N	6	Numéro de série interne octroyé par Isabel Business Suite 5.0
XCD2	Numéro de domiciliation	AN	32	Numéro de domiciliation de la contrepartie
XCD3	Date de fin	N	6	La Date de fin s'écrit de la manière suivante : 'jjMMaa'.
XCD4	Montant	N	Vrij	Champ en option lorsqu'il s'agit d'un montant fixe qui doit être transféré.
XCD5	Devise	AN	3	Devise (en option)
XCD6	Remboursement		3	Oui/Non (en option)
XCD7	Communication	AN	Vrij	La communication au bénéficiaire, comme celle qui est indiquée dans vos extraits de compte (en option).
XCD8	Référence	AN	Vrij	Une communication structurée à l'attention du bénéficiaire (en option).

Format :

XC1;XC2;XC3;XC4;XC5;XC6;XC7;XC8;XC9;**3**;XCD1;XCD2;XCD3;XCD4;XCD5;XCD6;XCD7;XCD8

7.3.2.5 Exemples

Deux contreparties disposant chacune d'un numéro de compte local :

Le contenu du fichier d'importation est le suivant :

```
BE;Alias01;Alias01;Adres01;1000;Brussel;BE;email01@email.be;02/222.22.20;2;;000000009797;  
BE;Alias02;Alias02;Adres02;1000;Brussel;BE;email02@email.be;02/222.22.21;2;;199031760115;
```



Remarque

Un fichier d'importation doit toujours contenir BBANs formaté comme "XXXXXXXXXXXX" au lieu de "XXX-XXXXXXXX-XX".

Après exportation vers un fichier TXT, le contenu du fichier exporté se présente comme suit :

```
BE;Alias01;Alias01;Adres01;1000;Brussel;BE;email01@email.be;02/222.22.20;2;BE54000000009797;00000000  
9797;;BPOTBEB1  
BE;Alias02;Alias02;Adres02;1000;Brussel;BE;email02@email.be;03/222.22.21;2;BE83199031760115;19903176  
0115;;CREGBEBB
```

L'Outil Convertir Contreparties a ajouté le numéro de compte IBAN et le code BIC.

Une seule contrepartie avec un numéro de compte local et un chèque circulaire :

Le contenu du fichier d'importation se présente comme suit :

```
BE;Mol;MOL;MOLDREEF;3724;VLIERMAAL;BE;;;2;;000318036122;;  
BE;Mol;MOL;MOLDREEF;3724;VLIERMAAL;BE;;;1;991000000044;1;1;1;
```

Après exportation vers un fichier TXT, le contenu du fichier de sortie se présente comme suit :

```
BE;Mol;MOL;MOLDREEF;3724;VLIERMAAL;BE;;;2;BE06000318036122;000318036122;;BPOTBEB1  
BE;Mol;MOL;MOLDREEF;3724;VLIERMAAL;BE;;;1;991000000044;1;1;1
```

L'Outil Convertir Contreparties a ajouté le numéro de compte IBAN et le code BIC. Les informations relatives au chèque circulaire ont également été reprises.

Une seule contrepartie avec un numéro de compte local et un numéro de domiciliation débiteur :

Le contenu du fichier importé se présente comme suit :

```
BE;Alias01;Alias01;Adres01;1000;Brussel;BE;email01@email.be;02/222.22.20;2;;000000009797;  
BE;Alias01;Alias01;Adres01;1000;Brussel;BE;email01@email.be;02/222.22.20;3;2;000100000229;041205;1,05  
;EUR;YES;MESSAGE;*  
**000/0000/00505***;
```

Après exportation vers un fichier TXT, le contenu du fichier de sortie se présente comme suit :

```
BE;Alias01;Alias01;Adres01;1000;Brussel;BE;email01@email.be;02/222.22.20;2;BE54000000009797;00000000  
9797;;BPOTBEB1  
BE;Alias01;Alias01;Adres01;1000;Brussel;BE;email01@email.be;02/222.22.20;3;2;000100000229;041205;1,05  
;EUR;YES;MESSAGE;*  
**000/0000/00505***;
```

L'Outil Convertir Contreparties a ajouté le numéro de compte IBAN et le code BIC. Les informations relatives au numéro de domiciliation débiteur ont également été reprises.

7.4 Fichier compatible avec le fichier plat avec header pour l'importation des données des contreparties

7.4.1 Quelle est la structure d'un fichier plat avec header ?

L'**Outil Convertir Contreparties** vérifie si - à un endroit de la première ligne - il trouve '**ACCOUNTNUMBER**' (numéro de compte). Le cas échéant, le fichier est considéré comme un fichier plat avec header. Dans le cas contraire, il s'agit d'un fichier sans header. La première ligne est appelée header.

Si '**BICCODE**' apparaît à la première ligne, le code BIC correspondant est également contrôlé.

★ Exemple

```
.....ACCOUNTNUMBER.....  
1;2;3;4;5;6;00000008888;8;9;10;11;12;13;14;
```

Dans cet exemple, '**ACCOUNTNUMBER**' se trouve après le 6^e point-virgule à la première ligne. Cela signifie que tous les numéros de compte qui doivent migrer dans les lignes ci-dessous doivent également se trouver après la 6^e ligne. Si, dans un fichier d'importation, '**ACCOUNTNUMBER**' se situe par exemple après le premier point virgule, le numéro de compte doit se trouver, dans toutes les lignes suivantes, également après le premier point virgule.

Dans un fichier plat avec header, seuls les numéros de compte sont convertis. La conversion de chèques circulaires ou de numéros de domiciliation n'est pas possible avec un fichier plat avec header.

Un fichier plat avec header ne peut être exporté que vers un nouveau fichier plat (TXT). Il n'est donc pas possible de l'exporter vers un fichier XML.

7.4.2 Exemples

★ Exemple de plusieurs numéros de compte devant être convertis

```
;;;ACCOUNTNUMBER;;; Alias01;Name01;Address01;000-000088-88;4;5;6;  
Alias02;Name02;Address02;000-000066-66;4;5;6; Alias03;Name03;Address03;000-000033-33;4;5;6;
```

Après la conversion, le fichier de sortie se présente comme suit :

```
EXPIBANACCOUNTNUMBER;EXPBICCODE;;;ACCOUNTNUMBER;;;  
BE5600000008888;BPOTBEB1;Alias01;Name01;Address01;00000008888;4;5;6;  
BE0700000006666;BPOTBEB1;Alias02;Name02;Address02;00000006666;4;5;6;  
BE7900000003333;BPOTBEB1;Alias03;Name03;Address03;00000003333;4;5;6;
```

L'**Outil Convertir Contreparties** a inséré deux champs pour tous les records et également dans le titre :

- **EXPIBANREKENINGNUMMER** : comprenant le numéro de compte converti en écriture IBAN ;
- **EXPBICCODE** : comprenant le code BIC correspondant.

7.5 Fichiers compatible XML pour l'importation des données des contreparties

7.5.1 Quelle est la structure de ce fichier XML ?

Un record peut contenir les **Blocs champ** suivants :

- contrepartie (Counterparty); ou
- contrepartie + données chèque circulaire (BeneficiaryCircularChequeInfo); ou
- contrepartie + numéro de compte (BeneficiaryAccount); ou
- contrepartie + numéro de domiciliation (DebtorDirectDebitNumber).

7.5.2 Définition des différents blocs de champ

7.5.2.1 Bloc champ 'Counterparty' (obligatoire)

★ Exemple

```
<Import>
<Counterparties>
<Counterparty>
<AccountCountry>BE</AccountCountry>
<Alias>Alias 1</Alias>
<Name>Jan</Name>
<Address>Keizerinlaan</Address>
<Postcode>1000</Postcode>
<City>BRUSSEL</City>
<Country>BE</Country>
<EMailAddress>Jan@jansens.be</EMailAddress>
<Telephone>012345678</Telephone>
</Counterparty>
</Counterparties>
</Import>
```

Explicatif joint aux champs:

CHAMP	TYPE	LONGUEUR	CONTENU
AccountCountry	A	2	Code pays ISO alphabétique du compte de la contrepartie
Alias	AN	64	Nom court ou code à usage interne dans votre entreprise – en option
Name	AN	64	Nom complet de la contrepartie
Address	AN	64	Adresse de la contrepartie
Postcode	AN	64	Code postal de la contrepartie
City	AN	64	Commune de la contrepartie
Country	A	2	Code pays ISO alphabétique de la contrepartie
EMailAddress	AN	256	Adresse e-mail de la contrepartie – en option
Telephone	AN	32	Numéro de téléphone de la contrepartie – en option
Selection Field	AN	64	En fonction des données de la contrepartie, il peut y avoir (pas obligatoire) des informations sous-jacentes telles que : <ul style="list-style-type: none"> • Bénéficiaire chèque circulaire • Débiteur numéro de domiciliation

7.5.2.2 Bloc champ 'BeneficiaryCircularChequeInfo' (en option)

★ Exemple

```

<Import>
<Counterparties>
<Counterparty>
<AccountCountry>BE</AccountCountry>
<Alias>Alias 1</Alias>
<Name>Jan</Name>
<Address>Keizerinlaan</Address>
<Postcode>1000</Postcode>
<City>BRUSSEL</City>
<Country>BE</Country>
<EMailAddress>jan@janssens.be</EMailAddress>
<Telephone>0123456789</Telephone>
<BeneficiaryCircularChequeInfo>
<Method>990-0000000-65</Method>
<CHQ_Language>1</CHQ_Language>
<CHQ_Title>1</CHQ_Title>
<CHQ_Charges>0</CHQ_Charges>
</BeneficiaryCircularChequeInfo>
</Counterparty>
</Counterparties>
</Import>

```

Explicatif joint aux champs :

CHAMP	TYPE	LONGUEUR	CONTENU
Method	AN	12	En fonction du type de chèque, il peut s'agir de l'information suivante : <ul style="list-style-type: none"> • 990-0000000-65 : simple chèque circulaire, à envoyer au client bénéficiaire ; • 991-0000000-44 : chèque circulaire, à envoyer et à payer au client bénéficiaire ; • 994-0000000-78: simple chèque circulaire, à transmettre au client qui commande ; • 995-0000000-75: chèque circulaire, à transmettre au client qui commande et à payer au destinataire.
Language	N	1	Langues possibles : <ul style="list-style-type: none"> • 0: non précisé • 1: Néerlandais • 2: Français • 3: Allemand
Title	N	1	Titres possibles : <ul style="list-style-type: none"> • 0: pas de titre • 1: M. • 2: Mme • 3: Melle • 4: M. et Mme • 5: M. ou Mme • 6: Mme ou Vve
Charges	N	1	Types de frais possibles : <ul style="list-style-type: none"> • 0: SHA => frais partagés (supprimés lors de la mise en place) • 1: BEN => tous les frais sont supportés par le bénéficiaire • 2: OUR => tous les frais sont supportés par le client qui commande

7.5.2.3 Bloc champ 'BeneficiaryAccount' (en option)

★ Exemple

```
<Import>
<Counterparties>
<Counterparty>
<AccountCountry>BE</AccountCountry>
<Alias>Alias 1</Alias>
<Name>Jan</Name>
<Address>Keizerinlaan</Address>
<Postcode>1000</Postcode>
<City>BRUSSEL</City>
<Country>BE</Country>
<EMailAddress>Jan@jansens.be</EMailAddress>
<Telephone>012345678</Telephone>
<BeneficiaryAccounts>
<BeneficiaryAccount>
<Identifiant>56</Identifiant>
<Account_IBAN>BE54000000009797</Account_IBAN>
<Account_Local>000000009797</Account_Local>
<Account_Free></Account_Free>
<BankSwift>BPOTBEB1</BankSwift>
<Amount>0</Amount>
<Currency>EUR</Currency>
<Communication></Communication>
</BeneficiaryAccount>
</BeneficiaryAccounts>
</Counterparty>
</Counterparties>
</Import>
```

Explicatif joint aux champs :

CHAMP	TYPE	LONGUEUR	CONTENU
Identifiant	N	6	Le numéro de série interne proposée par Isabel Business Suite 5.0
Account_IBAN	AN	64	numéro de compte au format IBAN
Account_Local	AN	64	Numéro de compte au format BBAN
Account_Free	AN	64	Numéro de compte au format libre
BankSwift	AN	12	Code BIC (en option)
Currency	AN	3	Devise (facultatif), fournie en tant que valeur par défaut.
Amount	N	Free	Ce champ est obligatoire quand il s'agit d'un montant fixe à être transféré. La valeur par défaut = 0.
Communication	AN	Free	La communication au bénéficiaire tel qu'il apparaîtra dans votre extrait de compte (en option).

Au minimum un des trois champs (Account_IBAN, Account_Local of Account_Free) doit être complété.

Les combinaisons suivantes sont autorisées :

- Account_IBAN et Account_Free;
- Account_IBAN et Account_Local

Les combinaisons suivantes ne sont PAS autorisées :

- Account_Local et Account_Free

Lorsque le champ Account _Local est complété, plus aucune autre donnée n'est autorisée. Dans le cas contraire, Account_IBAN et Account _Local sont tous les deux autorisés.

Le champ BankSwift est en option (il n'est par exemple pas configuré pour les comptes bancaires belges lors de transactions intérieures belges) et doit représenter un code BIC valable.

7.5.2.4 Bloc champ 'DebtorDirectDebitNumber' (en option)

★ Exemple

```
<Import>
<Counterparties>
<Counterparty>
<AccountCountry>BE</AccountCountry>
<Alias>Alias 1</Alias>
<Name>Jan</Name>
<Address>Keizerinlaan</Address>
<Postcode>1000</Postcode>
<City>BRUSSEL</City>
<Country>BE</Country>
<EMailAddress>Jan@jansens.be</EMailAddress>
<Telephone>012345678</Telephone>
<DebtorDirectDebitNumbers>
<DebtorDirectDebitNumber>
<Identififier></Identififier>
<DirectDebitNumber>0123456789</DirectDebitNumber>
<EndDate>311208</EndDate>
<Amount></Amount>
<Currency></Currency>
<Refund></Refund>
<Message></Message>
<Reference></Reference>
</DebtorDirectDebitNumber>
</DebtorDirectDebitNumbers>
</Counterparty>
</Counterparties>
</Import>
```

Explicatif joint aux champs :

CHAMP	TYPE	LONGUEUR	CONTENU
Identififier	N	6	Numéro de série interne octroyé par Isabel Business Suite 5.0
DirectDebitNumber	AN	32	Numéro de domiciliation de la contrepartie
EndDate	N	6	La Date de fin s'écrit de la manière suivante : 'jjMMaa'.
Amount	N	Libre	Champ en option lorsqu'il s'agit d'un montant fixe qui doit être transféré.
Currency	AN	3	Devise (en option)
Refund		2	Valeurs autorisées : "YE"/"NO" (en option)
Message	AN	Libre	La communication au bénéficiaire, comme celle qui est indiquée dans vos extraits de compte (en option).
Reference	AN	Libre	Une communication structurée à l'attention du bénéficiaire (en option).